



Anwendungs- und Sicherheitshinweise für MEISINGER

DE

Master-Mill

Surgical Bone Mill

Art.-No.: BKM00



85FLBY24-0220

Die Bone Management® Master-Mill ist eine chirurgische Knochenmühle, die der Zerkleinerung von autologen Knochenblöcken und damit dem Erhalt kleiner autologer Knochenpäne dient. Mit Hilfe dieser Knochenpäne können Knochendefekte aller Formen optimal aufgefüllt werden. Die einzelnen Komponenten der Master-Mill bestehen aus hochwertigem, chirurgischem Edelstahl. Alle Einzelteile verfügen über eine optimale Passung und eine stabile Geometrie, sodass die Master-Mill ein einfaches Handling mit unkompliziertem Zusammenbau und intuitiver Nutzung erlaubt.

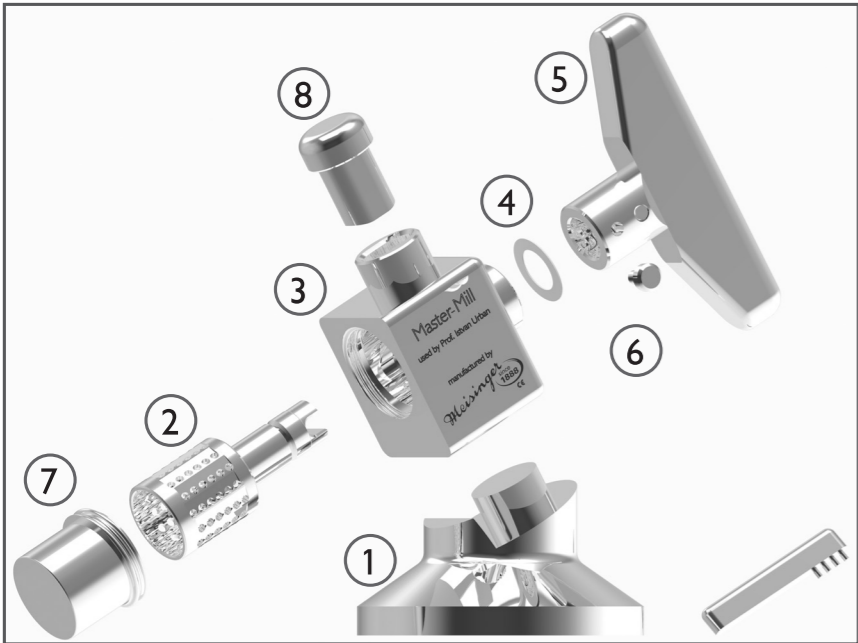
Indikationen

Die Bone Management® Master-Mill ist indiziert für die Zerkleinerung von autologen, kortikospo- ngiösen Knochenblöcken in Knochenpäne. Die erhaltenen Knochenpäne eignen sich für die unmit- telbare Nutzung zur Defektauffüllung im Rahmen einer Knochenaugmentation.

Anwendung

Vorbereitung der Master-Mill

Die Master-Mill wird in zerlegtem Zustand geliefert. Die Komponenten sind nicht steril verpackt und müssen vor der ersten sowie vor jeder weiteren Anwendung gemäß Hinweisen zur Aufbereitung (Reinigung, Desinfektion, Sterilisation) aufbereitet werden.



- Nach der Aufbereitung werden die einzelnen Komponenten der Master-Mill wie folgt zusammengebaut:
- Den Standfuß (1) auf einer stabilen, ebenen und horizontalen Unterlage platzieren.
 - Das Mahlwerk (2) mit der Verlängerung voran in das Gehäuse (3) einsetzen.
 - Die Gleitscheibe (4) auf die Verlängerung des Mahlwerks (2) aufstecken, bis sie komplett am Gehäuse (3) anliegt.
 - Der Handgriff (5) auf die Verlängerung des Mahlwerks (2) aufstecken. Der Handgriff muss einrasten, sodass es bündig am Gehäuse (3) anliegt. Anschließend die Fixierschraube (6) am Handgriff (5) handfest festziehen, sodass Handgriff, Mahlwerk und Gehäuse miteinander verbunden sind.
 - Auf der gegenüberliegenden Seite vom Handgriff, den Auffangbehälter (7) am Gehäuse (3) handfest festschrauben.
 - Den Stempel (8) in die obere Öffnung des Gehäuses (3) stecken.
 - Schließlich das Gehäuse (3) mit dem Handgriff (5) und Stempel (8) nach obenweisend auf den Standfuß (1) aufstecken.

Die Funktion vor der Nutzung durch Drehen des Handgriffs überprüfen. Das Mahlwerk sollte sich leicht im Gehäuse drehen lassen.

Zerkleinern von Knochenblöcken

Für die Nutzung der Master-Mill, den Stempel entnehmen und einen extrahierten Knochenblock in die Öffnung auf das Mahlwerk legen. Anschließend die Öffnung mit dem Stempel wieder verschließen. Mit Hilfe des Handgriffs wird nun das Mahlwerk gedreht. Dabei ist mit dem Stempel Druck auf den Knochenblock auszuüben, sodass dieser von der Verzahnung des Mahlwerks erfasst und zermahlen wird. Während der Anwendung sollte das Mahlwerk sowohl im Uhrzeigersinn als auch gegen den Uhrzeigersinn gedreht werden, um ein Verkleben des Knochenblocks zu vermeiden.

Entnahme des zerkleinerten Knochens

Die durch das Zermahlen entstandenen Knochenpäne werden im Auffangbehälter aufgesammelt und stehen für weiteren Verwendung bereit. Im Mahlwerk verbliebene Knochenreste können mit Hilfe des Knochenrestentferners, der ebenfalls aus chirurgischem Edelstahl besteht, aus dem Mahlwerk entnommen werden. Dazu ist das Mahlwerk, gemäß der Anleitung zum Zusammenbau, aus dem Gehäuse zu entnehmen.

Zerlegung der Master-Mill nach Nutzung

Zur Aufbereitung ist die Master-Mill nach der Nutzung, gemäß der Anleitung zum Zusammenbau, wieder komplett zu zerlegen.



Application and safety instructions for the MEISINGER

EN

Master-Mill

Surgical Bone Mill

Art.-No.: BKM00

The Bone Management® Master-Mill is a surgical bone mill used for crushing autologous bone blocks and thus preserving small autologous bone chips. With the help of these bone chips, bone defects of all shapes can be optimally filled. The individual components of the Master-Mill are made of high quality, surgical stainless steel. All parts feature an optimal fit and a stable geometry, allowing the Master-Mill to be easy to handle with ease of assembly and intuitive use.

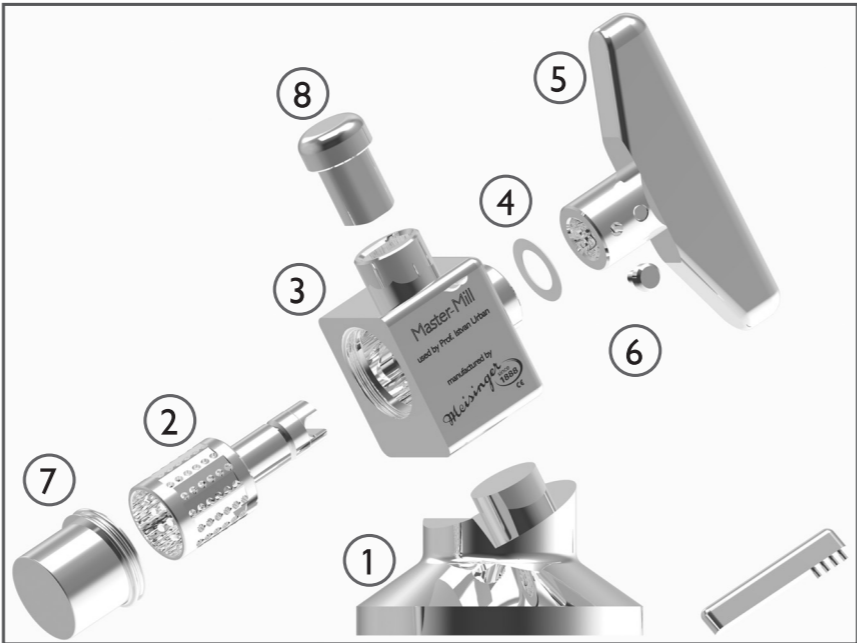
Indications

The Bone Management® Master-Mill is indicated for crushing autologous, corticocancellous bone blocks into bone chips. The resulting bone chips are suitable for immediate use for defect filling in the context of bone augmentation.

Utilization

Preparation of the Master-Mill

The Master-Mill is delivered disassembled. The components are packed unsterile and must be processed before the first as well as before any further use, according to instructions of processing (cleaning, disinfection, sterilization).



- After processing, the individual components of the Master-Mill are assembled as follows:
- Place the pedestal (1) on a stable, even and horizontal surface.
 - Insert the grinder (2) with the extension first into the housing (3).
 - Put the sliding disc (4) onto the extension of the grinder (2) until it lies flatly against the housing (3).
 - Put the handle (5) onto the extension of the grinder (2). The handle must engage so that it lies flush against the housing (3). Then hand-tighten the fixing screw (6) on the handle (5) so that handle, grinder and housing are connected to each other.
 - On the opposite side of the handle, hand-tighten the collector cup (7) to the housing (3).
 - Insert the stamp (8) in the upper opening of the housing (3).
 - Finally, place the housing (3) on the pedestal (1) with the handle (5) and stamp (8) facing upwards.

Check the function before use by turning the handle. The grinder should be easy to turn in the housing.

Crushing of bone blocks

To use the Master-Mill, remove the stamp and place an extracted bone block in the opening on the grinder. Then close the opening with the stamp again. The grinder is turned using the handle. With the help of the stamp, pressure must be exerted on the bone block so that it is grasped and crushed by the toothing of the grinder. During use, the grinder should be turned both clockwise and counterclockwise to prevent jamming of the bone block.

Extraction of the crushed bone

The bone chips resulting from the grinding process are collected in the collector cup and are ready for further use. Remaining bone in the grinder can be removed from the grinder with the help of the bone residue remover, which also consists of surgical stainless steel. To do this, the grinder must be removed from the housing in accordance with the instructions for assembly.

Disassembly of the Master-Mill after use

For processing the Master-Mill is to be completely disassembled after use, following the assembly instructions.



Instrucciones de aplicación y de seguridad para MEISINGER

ES

Master-Mill

Surgical Bone Mill

Art.-No.: BKM00

El Master-Mill Bone Management® es un triturador óseo quirúrgico empleado para triturar bloques de hueso autólogo, lo cual permite preservar pequeñas virutas de hueso autólogo. Gracias a estas virutas de hueso se pueden rellenar óptimamente defectos óseos de cualquier forma. Los componentes individuales del Master-Mill están fabricados con acero quirúrgico de alta calidad. Todas las piezas tienen una forma estable y encajan perfectamente, permitiendo así que el Master-Mill sea fácil de manejar, con un montaje sencillo y un uso intuitivo.

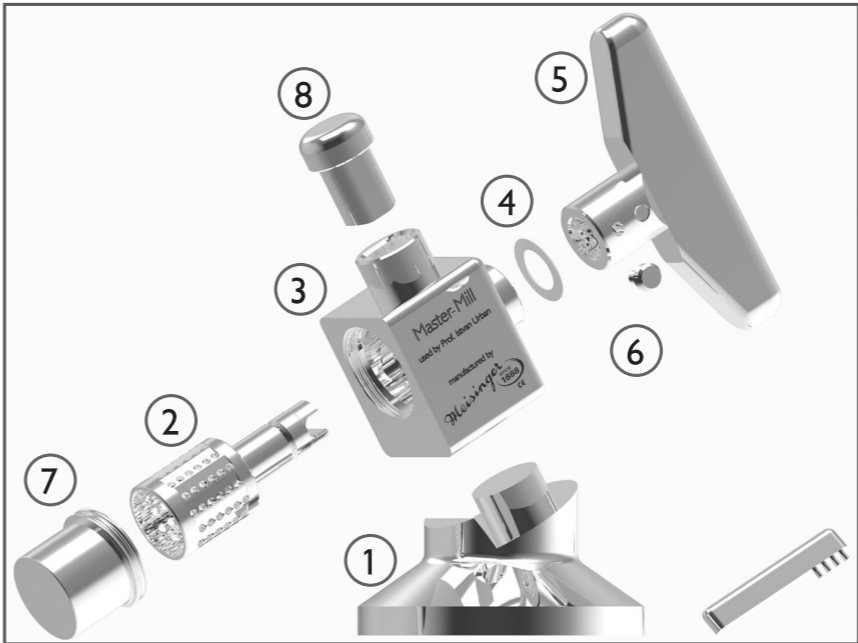
Indicaciones

El Master-Mill Bone Management® está indicado para triturar bloques de hueso autólogo córtico-esponjoso con el fin de transformarlo en virutas de hueso. Las virutas de hueso resultantes son aptas para el uso inmediato como relleno de defectos en el contexto de un procedimiento de aumento óseo.

Utilización

Preparación del Master-Mill

El Master-Mill se suministra desmontado. Los componentes están empaquetados estériles y deben ser preparados antes del primer uso y de cualquier uso posterior conforme a las instrucciones de preparación (limpieza, desinfección y esterilización).



- Tras la preparación, los componentes individuales del Master-Mill se montan del siguiente modo:
- Sitúe el pedestal (1) en una superficie estable, lisa y horizontal.
 - Primero, inserte el molinillo (2) con la extensión dentro de la carcasa (3).
 - Coloque el disco deslizante (4) sobre la extensión del molinillo (2) hasta que quede plano contra la carcasa (3).
 - Coloque el mango (5) sobre la extensión del molinillo (2). El mango debe acoplarse de modo que quede alineado con la carcasa (3). Después, apriete manualmente el tornillo de fijación (6) sobre el mango (5) de modo que el mango, el molinillo y la carcasa estén conectados entre sí.
 - En el lado opuesto del mango, apriete manualmente la taza de recogida (7) para unirla con la carcasa (3).
 - Inserte el sello (8) en la abertura superior de la carcasa (3).
 - Finalmente, coloque la carcasa (3) sobre el pedestal (1) con el mango (5) y el sello (8) hacia arriba. Compruebe el funcionamiento antes del uso girando el mango. El molinillo debe girar fácilmente dentro de la carcasa.

Trituración de bloques de hueso

Para utilizar el Master-Mill, retire el sello y coloque un bloque de hueso extraído en la abertura del molinillo. A continuación, vuelva a cerrar la abertura con el sello. El molinillo gira utilizando el mango. Con ayuda del sello, debe ejercerse presión sobre el bloque de hueso de modo que pueda ser agarrado y triturado por los dientes del molinillo. Durante el uso, el molinillo debe girarse hacia la derecha y hacia la izquierda para evitar que se atasque el bloque de hueso.

Extracción del hueso triturado

Las virutas de hueso resultantes del proceso de trituración se recogen en la taza de recogida y están preparadas para el uso posterior. El hueso residual que queda en el molinillo se puede retirar del mismo mediante el extractor de residuos óseos, que también está fabricado con acero quirúrgico. Para ello, el molinillo debe extraerse de la carcasa siguiendo las instrucciones de montaje.

Desmontaje del Master-Mill tras el uso

Para preparar el Master-Mill, debe desmontarse completamente tras el uso, siguiendo las instrucciones de montaje.



Consignes d'utilisation et de sécurité pour MEISINGER

FR

Master-Mill

Surgical Bone Mill

Art.-No.: BKM00

Le Master-Mill de la ligne de produits Bone Management® est un broyeur à os chirurgical utilisé pour broyer des blocs d'os autologues et préserver ainsi les petits fragments osseux autologues. Ces fragments osseux permettent de combler de façon optimale toutes les formes de défauts osseux. Les différents éléments du Master-Mill sont réalisés en acier inoxydable chirurgical de haute qualité. Tous les éléments présentent un ajustement optimal et une géométrie stable, ce qui rend le Master-Mill facile à manipuler, avec assemblage aisé et utilisation intuitive.

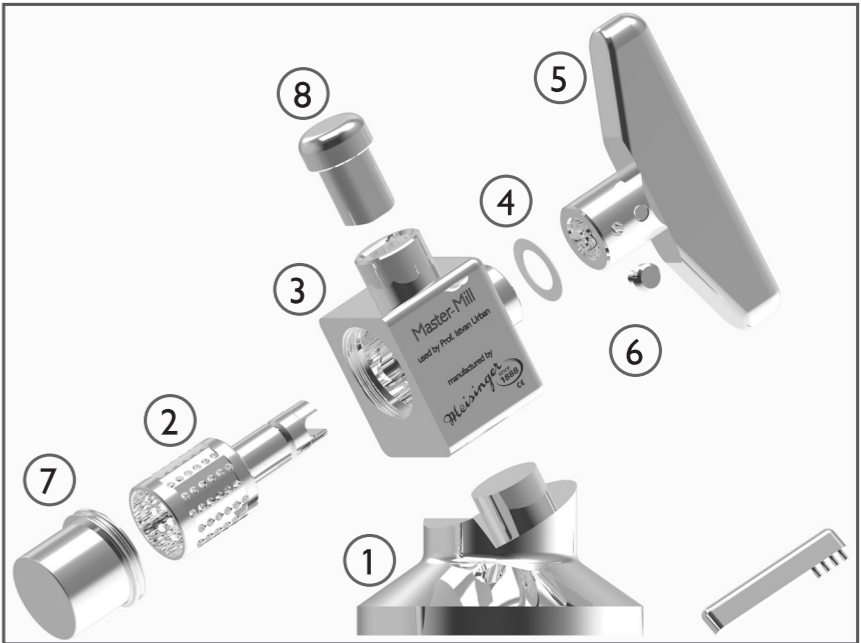
Indications

Le Master-Mill de la ligne de produits Bone Management® est indiqué pour broyer des blocs d'os cortico-spongieux autologues en des fragments osseux. Les fragments osseux obtenus conviennent pour être utilisés immédiatement pour combler les défauts, dans le contexte de l'augmentation osseuse.

Utilisation

Préparation du Master-Mill

Le Master-Mill est livré démonté. Les composants sont conditionnés non stériles et ils doivent être traités avant la première utilisation, de même qu'avant toute nouvelle utilisation, conformément aux instructions de traitement (nettoyage, désinfection et stérilisation).



- Après traitement, l'assemblage des différents éléments du Master-Mill s'effectue de la façon suivante :
- Placer le support (1) sur une surface stable, de niveau et horizontale.
 - Insérer d'abord le mécanisme de broyage (2), avec l'extension, dans le carter (3).
 - Placer la rondelle de glissement (4) sur l'extension du mécanisme de broyage (2), jusqu'à ce qu'elle plaque entièrement contre le carter (3).
 - Mettre la poignée (5) sur l'extension du mécanisme de broyage (2). La poignée doit se mettre en prise de sorte à affleurer contre le carter (3). Serrer ensuite la vis de fixation (6) manuellement sur la poignée (5), de façon à relier entre eux la poignée, le mécanisme de broyage et le carter.
 - Du côté opposé à la poignée, serrer manuellement la coupelle collectrice (7) sur le carter (3).
 - Insérer le poinçon (8) dans l'orifice supérieur du carter.(3)
 - Placer enfin le carter (3) sur le support (1), la poignée (5) et le poinçon (8) étant tournés vers le haut. Vérifier le fonctionnement avant utilisation, en tournant la poignée. Le mécanisme de broyage doit pouvoir tourner facilement dans le carter.

Broyage de blocs d'os

Pour utiliser le Master-Mill, retirer le poinçon et placer un bloc d'os extrait dans l'orifice du mécanisme de broyage. Refermer ensuite l'orifice avec le poinçon. Faire tourner le mécanisme de broyage à l'aide de la poignée. À l'aide du poinçon, une pression doit être exercée sur le bloc d'os de sorte que celui-ci soit saisi et broyé par les dents du mécanisme de broyage. Pendant l'utilisation, il faut faire tourner le mécanisme de broyage aussi bien dans le sens horaire que dans le sens antihoraire, afin d'empêcher le bloc d'os de se coincer.

Extraction de l'os broyé

Les fragments osseux résultant du processus de broyage sont collectés dans la coupelle collectrice et ils sont alors prêts à être utilisés. L'os restant dans le mécanisme de broyage peut être retiré de ce dernier à l'aide de l'extracteur de résidus d'os, qui est également réalisé en acier inoxydable chirurgical. Pour ce faire, il faut retirer le mécanisme de broyage du carter, conformément aux instructions de montage.

Démontage du Master-Mill après utilisation

Pour le traitement, le Master-Mill doit être entièrement démonté après utilisation, en respectant les instructions de montage.

Besondere Hinweise zur Aufbereitung

- Vorbereitend auf die Reinigung und Desinfektion müssen alle Komponenten sorgfältig und restlos von Knochen- und Blutresten befreit werden. Unter anderem kann hierzu der Knochenrestentferner genutzt werden.
- Unter Berücksichtigung der Hinweise zur Aufbereitung wird empfohlen nach der Reinigung und Desinfektion die Sterilisation im demontierten Zustand durchzuführen. Im Anschluss kann die Montage der Master-Mill erfolgen.

Kontraindikationen

Für die Anwendung der Master-Mill müssen allgemeinmedizinische sowie lokale, absolute und relative Kontraindikationen für zahnärztlich-chirurgische Maßnahmen beachtet werden, die für das gewählte Augmentationsverfahren relevant sind. Allgemein gilt: Es dürfen keine aktiven lokalen Infekte oder pathologischen Prozesse vorliegen.

Zu den absoluten Kontraindikationen zählen u.a. schwerwiegende internistische Erkrankungen, Erkrankungen, die Knochenmetabolismus beeinträchtigen, Blutungerkrankungen, Stoffwechselerkrankungen, Knochenstoffwechselerkrankungen (z.B. schlecht eingestellte Diabetes mellitus, Osteoporose), Immundefizienz und Blutgerinnungsstörungen.

Zu den relativen Kontraindikationen zählen psychiatrische Erkrankungen, Drogen-, Alkohol- und Tabakgenuss, mangelhafte Knochenqualität, schlechte Mundhygiene des Patienten, ebenso wie erfolgte Strahlentherapie im Kopf-Hals-Bereich, Bisphosphonat-Therapie bzw. andere antiresorptive Therapien.

HINWEISE: Der Kontakt des gesammelten Knochens mit dem Speichel ist zu vermeiden. Es ist darauf zu achten, dass wichtige Strukturen wie Weichgewebe und Nerven bei der Knochenentnahme nicht beschädigt werden. Die Master-Mill ist ausschließlich mit den systemeigenen / herstellereigenen Komponenten anzuwenden.

SICHERHEITSHINWEISE: Bedienen Sie die Master-Mill nur, wenn sich der Stempel in der oberen Öffnung befindet. Nutzen Sie ausschließlich den Stempel zum Andrücken des Knochens an das Mahlwerk.

VORSICHT: Das Mahlwerk verfügt über scharfe Schneiden. Dies muss insbesondere beim Zusammenbau und beim Zerlegen der Master-Mill beachtet werden. Es ist darauf zu achten, dass die chirurgischen Handschuhe nicht zerschnitten werden.

Allgemeine Hinweise

Bitte beachten Sie auch die Allgemeinen Anwendungs- und Sicherheitshinweise zu MEISINGER Produkten im medizinischen Bereich und auch die Hinweise zur Aufbereitung (Reinigung, Desinfektion und Sterilisation) von Medizinprodukten der Hager & Meisinger GmbH.

Special instructions for processing

- Prior to cleaning and disinfection, carefully and completely remove all bone and blood residues from the components. Among other things, the bone residue remover can be used for this purpose.
- Taking into account the instructions for processing, it is recommended to carry out the sterilization in the disassembled state after cleaning and disinfection. Subsequently, the assembly of the Master-Mill can be done.

Contraindications

The use of the Master-Mill must comply with general medical and local, absolute and relative contraindications for dental surgery, which are relevant to the chosen augmentation procedure. In general: There must be no active local infections or pathological processes.

The absolute contraindications include severe internal diseases, diseases affecting bone metabolism, bleeding disorders, metabolic diseases, bone metabolism disorders (e.g. poorly controlled diabetes mellitus, osteoporosis), immunodeficiency and blood coagulation disorders.

The relative contraindications include psychiatric disorders, drug, alcohol and tobacco consumption, poor bone quality, poor oral hygiene of the patient, as well as head and neck radiotherapy, bisphosphonate therapy and other antiresorptive therapies.

NOTE: Contact of the collected bone with the saliva should be avoided. It is important to ensure that important structures such as soft tissue and nerves are not damaged during bone extraction. The Master-Mill must only be used with the system / manufacturer specific components.

SAFETY INSTRUCTIONS: Use the Master-Mill only when the stamp is in the upper opening. Only use the stamp to press the bone against the grinder.

CAUTION: The grinder has sharp edges. This must be taken into account especially when assembling and disassembling the Master-Mill. Care must be taken that surgical gloves are not cut.

General instructions

Please follow general application and safety instructions for MEISINGER products in the medical area and also the advice for processing (cleaning, disinfection and sterilisation) of medical devices from Hager & Meisinger GmbH.

Instrucciones especiales para la preparación del Master-Mill

- Antes de realizar la limpieza y desinfección, extraiga cuidadosamente todos los residuos óseos de los componentes del triturador de hueso. Entre otras cosas, el extractor de residuos óseos se puede utilizar para este fin.
- Después de realizar la limpieza y desinfección, es recomendable efectuar la esterilización con el producto desmontado y siguiendo las instrucciones de preparación. Tras ello, se puede proceder a montar o empaquetar el triturador de hueso.

Contraindicaciones

El uso del Master-Mill debe ser conforme con las contraindicaciones médicas generales y locales, absolutas y relativas con respecto a la cirugía dental que correspondan al procedimiento de aumento escogido. En general: No debe haber infecciones locales activas o procesos patológicos.

Las contraindicaciones absolutas incluyen enfermedades internas graves, enfermedades que afecten al metabolismo óseo, trastornos hemorrágicos, enfermedades metabólicas, trastornos del metabolismo óseo (por ejemplo, diabetes mellitus mal controlada u osteoporosis), inmunodeficiencia y trastornos de la coagulación sanguínea.

Las contraindicaciones relativas incluyen trastornos psiquiátricos, consumo de drogas, alcohol o tabaco, baja calidad ósea, poca higiene bucal del paciente, radioterapia en la cabeza y el cuello, tratamiento con bisfosfonatos y otros tratamientos antiresorptivos.

NOTA: Debe evitarse que el hueso recogido entre en contacto con la saliva. Durante la extracción del hueso, debe asegurarse de no dañar estructuras importantes, como los tejidos blandos y los nervios. El Master-Mill debe utilizarse únicamente con los componentes específicos del sistema/fabricante.

INSTRUCCIONES DE SEGURIDAD: Utilice el Master-Mill solo si el sello está en la abertura superior. Utilice el sello únicamente para presionar el hueso contra el molinillo.

PRECAUCIÓN: El molinillo tiene bordes afilados. Esto debe tenerse en cuenta especialmente al montar y desmontar el Master-Mill. Debe tener cuidado para no cortar los guantes quirúrgicos.

Instrucciones generales

Siga las instrucciones de aplicación y de seguridad generales de los productos sanitarios de MEISINGER, así como las recomendaciones de procesamiento (limpieza, desinfección y esterilización) de los dispositivos médicos de Hager & Meisinger GmbH.

Instruccions de traitement particulières

- Avant de procéder au nettoyage et à la désinfection, retirer soigneusement tous les résidus d'os des composants du broyeur à os. L'extracteur de résidus d'os peut être utilisé, entre autres, à ces fins.
- Après le nettoyage et la désinfection, il est conseillé de procéder à la stérilisation à l'état démonté, conformément aux instructions de traitement. On peut alors procéder au montage ou au conditionnement du broyeur à os.

Contre-indications

L'utilisation du Master-Mill doit satisfaire aux contre-indications médicales générales, de même qu'aux contre-indications locales, absolues et relatives en chirurgie dentaire, qui s'appliquent à la procédure d'augmentation choisie. D'une manière générale : Il ne doit pas y avoir d'infections locales actives ou de processus pathologiques.

Les contre-indications absolues comprennent les maladies internes graves, les maladies affectant le métabolisme osseux les troubles de saignement, les maladies métaboliques, les troubles du métabolisme osseux (p. ex. diabète sucré mal contrôlé, ostéoporose), l'immunodéficience et les coagulopathies.

Les contre-indications relatives comprennent les troubles psychiatriques, la consommation de drogues, d'alcool et de tabac, une mauvaise qualité osseuse, une mauvaise hygiène buccale du patient, de même qu'une radiothérapie de la tête et du cou, une thérapie par bisphosphonates et autres thérapies antirésorptives.

NOTE : Tout contact de l'os collecté avec la salive doit être évité. Il est important de veiller à ce que des structures importantes telles que le tissu mou et les nerfs ne soient pas endommagées pendant l'extraction d'os. Le Master-Mill ne doit être utilisé qu'avec les composants spécifiques du système / du fabricant.

INSTRUCTIONS DE SÉCURITÉ : N'utiliser le Master-Mill que lorsque le poinçon se trouve dans l'orifice supérieur. N'utiliser le poinçon que pour comprimer l'os contre le mécanisme de broyage.

ATTENTION : Le mécanisme de broyage comporte des arêtes vives. Il convient d'en tenir compte en particulier lorsque l'on monte et que l'on démonte le Master-Mill. Veiller à ce que les gants chirurgicaux ne soient pas coupés.

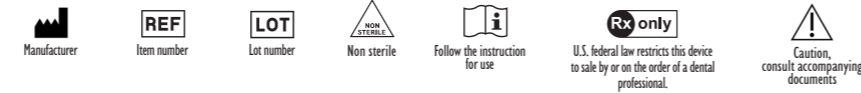
Instruccions générales

Veillez respecter les instructions générales d'utilisation et de sécurité relatives aux produits MEISINGER à l'usage médical, de même que les conseils de traitement (nettoyage, désinfection et stérilisation) des dispositifs médicaux de la Société Hager & Meisinger GmbH.



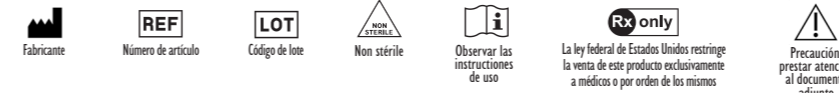
Hager & Meisinger GmbH
Hansemannstr. 10
41468 Neuss • Germany
Tel. +49 2131 2012-0
Fax: +49 2131 2012-222
Email: info@meisinger.de
Internet: www.meisinger.de

Vertrieben durch: **Meisinger USA, L.L.C.**
10150 E. Easter Avenue
Centennial, Colorado 80112 • USA
Phone: +1 (303) 268-5400
Fax: +1 (303) 268-5407
Email: info@meisingerusa.com
Internet: www.meisingerusa.com



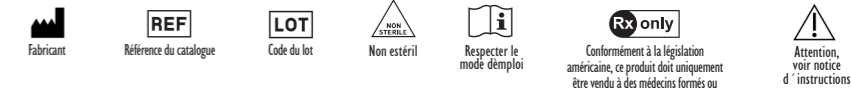
Hager & Meisinger GmbH
Hansemannstr. 10
41468 Neuss • Germany
Tel. +49 2131 2012-0
Fax: +49 2131 2012-222
Email: info@meisinger.de
Internet: www.meisinger.de

Distributed by: **Meisinger USA, L.L.C.**
10150 E. Easter Avenue
Centennial, Colorado 80112 • USA
Phone: +1 (303) 268-5400
Fax: +1 (303) 268-5407
Email: info@meisingerusa.com
Internet: www.meisingerusa.com



Hager & Meisinger GmbH
Hansemannstr. 10
41468 Neuss • Germany
Tel. +49 2131 2012-0
Fax: +49 2131 2012-222
Email: info@meisinger.de
Internet: www.meisinger.de

Distribuido por: **Meisinger USA, L.L.C.**
10150 E. Easter Avenue
Centennial, Colorado 80112 • USA
Phone: +1 (303) 268-5400
Fax: +1 (303) 268-5407
Email: info@meisingerusa.com
Internet: www.meisingerusa.com



Hager & Meisinger GmbH
Hansemannstr. 10
41468 Neuss • Germany
Tel. +49 2131 2012-0
Fax: +49 2131 2012-222
Email: info@meisinger.de
Internet: www.meisinger.de

Distribué par: **Meisinger USA, L.L.C.**
10150 E. Easter Avenue
Centennial, Colorado 80112 • USA
Phone: +1 (303) 268-5400
Fax: +1 (303) 268-5407
Email: info@meisingerusa.com
Internet: www.meisingerusa.com

Inhalt / Content / Contenido / Contenu